



Администрация Пермского муниципального округа Пермского края
Комитет имущественных отношений

РАСПОРЯЖЕНИЕ

10.01.2024

№ 41

Об установлении публичного сервитута на часть земельного участка

В соответствии со ст. 23, гл. V.7 Земельного кодекса Российской Федерации, Федеральным законом от 25.10.2001 № 137-ФЗ «О введении в действие Земельного кодекса Российской Федерации», пп. 3.2.5 п. 3.2 разд. 3 Положения о комитете имущественных отношений администрации Пермского муниципального округа, утвержденного решением Думы Пермского муниципального округа Пермского края от 29.11.2022 № 48, на основании ходатайства акционерного общества «Газпром газораспределение Пермь» (ИНН 5902183841, ОГРН 1025900512670) (далее - АО «Газпром газораспределение Пермь») от 19.12.2023 № 16684:

1. Установить в интересах АО «Газпром газораспределение Пермь» публичный сервитут площадью 850 кв.м на часть земельного участка:

- с кадастровым номером 59:32:0000000:165 (850 кв.м), расположенный по адресу: Пермский край, Пермский р-н, с/п Бершетское.

Цель: Для размещения линейных объектов системы газоснабжения, которые необходимы для организации газоснабжения, которые необходимы для организации газоснабжения населения, подключения (технологического присоединения) к сетям инженерно-технического обеспечения: «Газопровод-ввод до границы земельного участка по адресу: ул. Луговая 38, с. Бершеть».

Срок: 49 лет.

2. Утвердить границы публичного сервитута земельного участка, указанного в п. 1 настоящего распоряжения, согласно прилагаемой схеме расположения границ публичного сервитута.

3. Срок, в течение которого использование указанных в п. 1 настоящего распоряжения земельного участка в соответствии с его разрешенным использованием будет невозможно или существенно затруднено в связи с осуществлением сервитута – не установлен.

4. Порядок установления зон с особыми условиями использования территорий и содержание ограничений прав на земельные участки в границах таких зон установлен Постановлением Правительства РФ от 20.11.2000 № 878

«Об утверждении правил охраны газораспределительных сетей». Охранная зона газораспределительной сети - территория с особыми условиями использования, устанавливаемая вдоль трасс газопроводов и вокруг других объектов газораспределительной сети в целях обеспечения нормальных условий ее эксплуатации и исключения возможности ее повреждения.

5. Плата за публичный сервитут устанавливается в соответствии с Федеральным законом от 29.07.1998 № 135-ФЗ (ред. от 19.12.2022) «Об оценочной деятельности в Российской Федерации» и методическими рекомендациями, утверждёнными приказом Минэкономразвития России от 04.06.2019 № 321.

6. Комитету имущественных отношений администрации Пермского муниципального округа в течение 5 рабочих дней со дня подписания настоящего распоряжения:

6.1. направить настоящее распоряжение в Управление Федеральной службы государственной регистрации, кадастра и картографии по Пермскому краю;

6.2. направить настоящее распоряжение в АО «Газпром газораспределение Пермь», а также сведения о лице, являющегося правообладателем земельного участка, сведения о лице, подавших заявление об учете его прав (обременений прав) на земельный участок, способах связи с ними, копии документов, подтверждающих право указанного лица на земельный участок;

6.3. разместить настоящее распоряжение на официальном сайте Пермского муниципального округа в информационно-телекоммуникационной сети Интернет <https://permokrug.ru>.

7. Настоящее распоряжение вступает в силу со дня его подписания.

8. Контроль исполнения распоряжения возложить на заместителя председателя комитета М.В. Королеву.

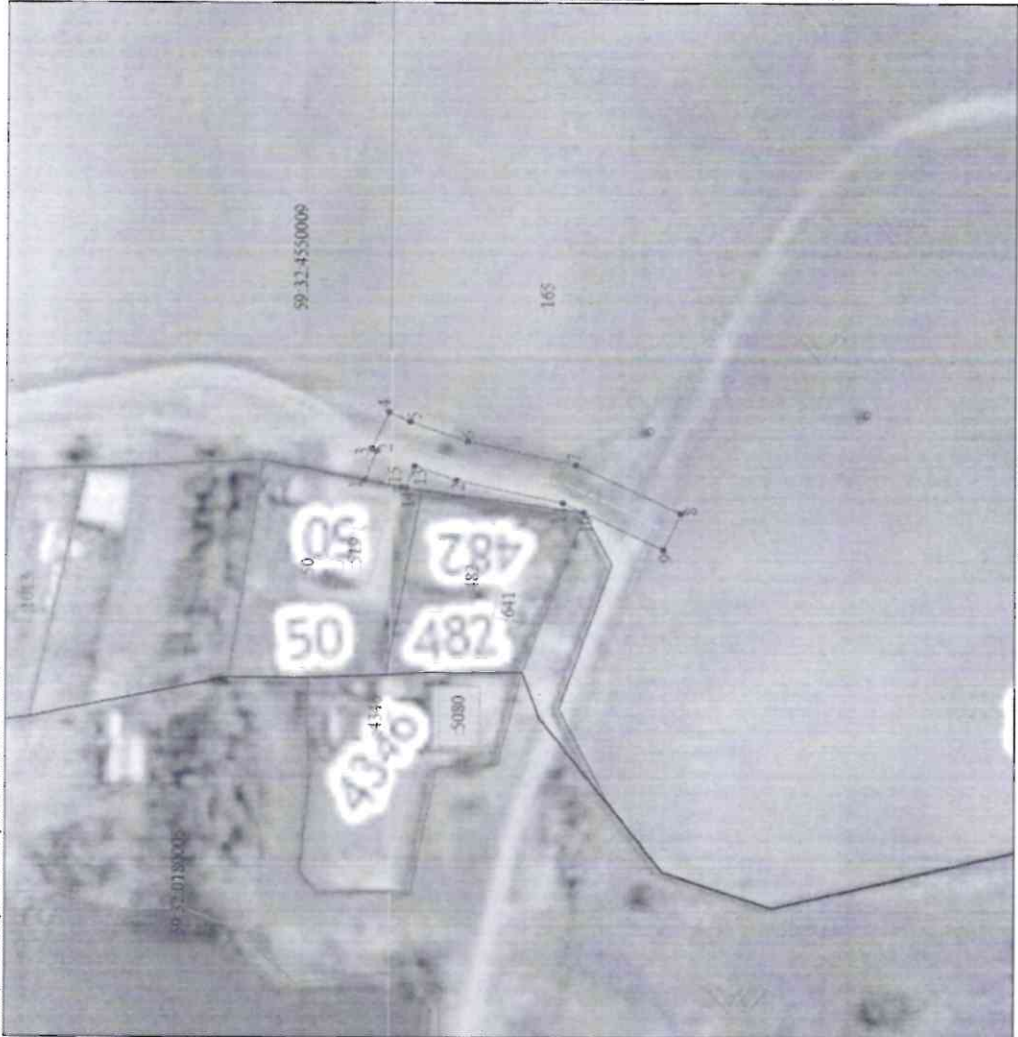
Председатель комитета



Е.А. Демидова

СХЕМА РАСПОЛОЖЕНИЯ ГРАНИЦ ПУБЛИЧНОГО СЕРВИТУТА

Объект: Территориально-правовой комплекс земельного участка по адресу: ул. Луговая 38, с. Бершеть,
Усть-Косовский Пермский район, Пермский муниципальный округ, округ ул. Луговая в с. Бершеть
Общая площадь земельного участка или части земельного участка: 33 кв. м.
Категория земель: земли сельскохозяйственного назначения
Кадастровый номер земельного участка: 59:33:0080001:165



Обозначение характерных точек границы	Координаты в АК К.59 (южная 2)		Метод определения координат и способа измерения подробности полевых изысканий
	X	Y	
1	489311.27	2240109.74	Метод спутниковых геодезических измерений, 0,10
2	489338.41	2240117.16	Метод спутниковых геодезических измерений, 0,10
3	489329.59	2240117.64	Метод спутниковых геодезических измерений, 0,10
4	489355.22	2240126.62	Метод спутниковых геодезических измерений, 0,10
5	489330.10	2240124.36	Метод спутниковых геодезических измерений, 0,10
6	489315.86	2240119.44	Метод спутниковых геодезических измерений, 0,10
7	489288.99	2240113.61	Метод спутниковых геодезических измерений, 0,10
8	48922.26	2240101.37	Метод спутниковых геодезических измерений, 0,10
9	489596.88	2240092.22	Метод спутниковых геодезических измерений, 0,10
10	489296.65	2240101.60	Метод спутниковых геодезических измерений, 0,10
11	489292.18	2240103.95	Метод спутниковых геодезических измерений, 0,10
12	489318.70	2240109.66	Метод спутниковых геодезических измерений, 0,10
13	489329.66	2240113.79	Метод спутниковых геодезических измерений, 0,10
14	489331.17	2240107.81	Метод спутниковых геодезических измерений, 0,10
15	489327.20	2240107.97	Метод спутниковых геодезических измерений, 0,10

Условные обозначения:

- ① - проектная граница публичного сервитута
- ② - граница земельного участка ранее учтенного в ЕГРН
- — — — — граница кадастрового квартала
- — — — — граница административного образования
- — — — — граница объекта кадастрового строительства ранее учтенного в ЕГРН
- 59:33:4550009 - кадастровый номер квартала
- 165 - кадастровый номер земельного участка (объекта кадастрового строительства) в кадастровом квартале
- 50, 482 - местоположение проектируемого сооружения (газопровод-ввод в подземном исполнении)
- — — — — существующий газопровод

